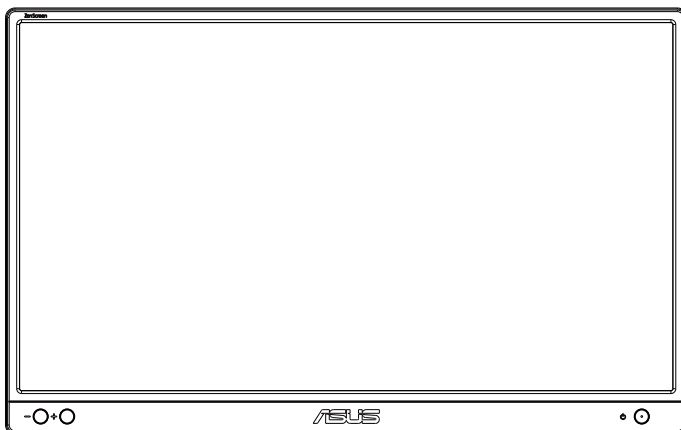


ASUS®

MB166B

USB-bildskärm

Användarhandbok



Innehållsförteckning

Meddelanden.....	iii
Säkerhetsinformation.....	v
Underhåll och rengöring.....	vii
Återtagningstjänster.....	viii
1.1 Välkommen!.....	1-1
1.2 Förpackningens innehåll.....	1-1
1.3 Introduktion till skärmen.....	1-2
1.3.1 Frontvy.....	1-2
1.3.2 Roterat automatiskt.....	1-3
2.1 Stående positioner.....	2-1
2.2 Anslutning av USB-kabel.....	2-2
2.3 Programvaran DisplayWidget Lite.....	2-3
3.1 Specifikationer.....	3-1
3.2 Felsökning (FAQ).....	3-2

Copyright © 2022 ASUSTeK COMPUTER INC. Med ensamrätt.

Ingen del av denna manual, inklusive de produkter och programvara som beskrivs i den, får återges, överföras, kopieras eller lagras i ett registreringssystem eller översättas till något språk i någon form eller med några medel, förutom dokumentationen som förvaras av köparen för säkerhetskopiering, utan uttryckligt skriftligt tillstånd från ASUSTeK COMPUTER INC. ("ASUS").

Produktgarantin eller servicen kommer inte att förlängas om: (1) produkten är reparerad, modifierad eller ändrad, såvida inte sådan reparation, modifiering eller ändring har godkänts skriftligen av ASUS, eller (2) serienumret för produkten är oläsligt eller saknas.

ASUS LEVERERAR DENNA MANUAL "I BEFINTLIGT SKICK" UTAN GARANTI AV NÅGOT SLAG, VARKEN UTTRYCKLIGA ELLER UNDERFÖRSTÅDDA, INKLUSIVE MEN INTE BEGRÄNSAT TILL UNDERFÖRSTÅDDA GARANTIER FÖR SALJBARHET ELLER LÄMPLIGHET FÖR ETT VISST SYFTE. UNDER INGA OMSTÄNDIGHETER SKA ASUS, DESS STYRELSELEDAMÖTER, CHEFER, ANSTÄLLDA ELLER AGENTER HÅLLAS ANSVARIGA FÖR INDIREKTA, SPECIELLA ELLER FÖLJDSKADESTÅND (INKLUSIVE SKADESTÅND FÖR FÖRLUST AV VINST, AFFÄRSVERKSAMHET, ANVÄNDNING ELLER DATA, AVBROTT I AFFÄRSVERKSAMHET OCH LIKNANDE) ÄVEN OM ASUS HAR INFORMERATS OM MÖJLIGHETEN ATT SÅDANA SKADESTÅND KAN UPPSTÅ SOM ETT RESULTAT AV DEFEKTER ELLER FEL I DENNA HANDBOK ELLER PRODUKT.

SPECIFIKATIONER OCH INFORMATION I DENNA MANUAL LÄMNAS ENDAST UT SOM INFORMATION OCH KAN ÄNDRAS NÄR SOM HELST UTAN FÖREGÅENDE MEDDELANDE OCH SKALL INTE TOLKAS SOM ETT ÅTAGANDE AV ASUS. ASUS ÅTAR SIG INGET ANSVAR ELLER SKYLDIGHET FÖR FEL ELLER ORIKTIGHETER SOM KAN FÖREKOMMA I DENNA HANDBOK, INKLUSIVE DE PRODUKTER OCH DEN MJUKVARA SOM BESKRIVS HÄRI.

Produkter och företagsnamn i denna manual kan vara registrerade varumärken eller varumärken som tillhör respektive företag och används enbart för identifiering eller förklaring och till ägarens fördel, utan inträngsavsikt.

Meddelanden

Meddelande från Federal Communications Commission

Denna enhet uppfyller del 15 av FCC-reglerna. Användning får ske under följande två villkor:

- Enheten får inte orsaka skadliga störningar och
- Denna enhet måste acceptera alla mottagna störningar, inklusive störningar som kan orsaka oönskade funktioner.

Denna utrustning har testats och befunnits överensstämma med gränserna för en digital enhet av Klass B, enligt del 15 av FCC-reglerna. Dessa begränsningar är utformade för att ge ett rimligt skydd mot skadliga störningar i en heminstallation. Denna utrustning genererar, använder och kan utstråla radiofrekvent energi och om den inte installeras och används i enlighet med tillverkarens instruktioner, kan den orsaka störningar för radiokommunikation. Det finns dock ingen garanti för att störningar inte uppstår i en viss installation. Om denna utrustning orsakar skadliga störningar på radio-eller TV-mottagningen, vilket kan fastställas genom att utrustningen stängs av och slås på, uppmanas användaren att försöka korrigera störningen genom en eller flera av följande åtgärder:

- Rikta om eller flytta mottagarantennen.
- Öka avståndet mellan utrustningen och mottagaren.
- Anslut utrustningen till ett eluttag på en annan krets än den som mottagaren är ansluten till.
- Rådfråga återförsäljaren eller en erfaren radio/TV-tekniker för hjälp.

Meddelande från kanadensiska kommunikationsdepartementet

Denna digitala apparat överstiger inte Klass B-gränsvärden för utsläpp av radiobrus från digitala apparater som fastställts i bestämmelserna gällande radiostörningar från kanadensiska kommunikationsdepartementet.

Denna digitala klass B-apparat överensstämmer med direktiv Canadian ICES-003.



OBS! Denna skärm är ENERGY STAR-certifierad.

Denna produkt kvalificerar sig för ENERGY STAR i fabriken förinställningar som kan återställas med funktionen "Factory Reset" (Fabriksåterställning) i OSD-menyn. Ändras fabriken förinställningar eller andra funktioner aktiveras, kan energiförbrukningen öka så att den överskrider den specificerade gränsen för ENERGY STAR.

EAC

Försäkran om överensstämmelse

Denna enhet uppfyller kraven i rådets direktiv om närmnade av medlemsstaternas lagstiftning om elektromagnetisk kompatibilitet (2014/30/EU), lågspänningsdirektivet (2014/35/EU), ErP-direktivet (2009/125/EG) och RoHS-direktivet (2011/65/EU). Denna produkt har testats och uppfyller de harmoniserade standarderna för IT-utrustning. Dessa harmoniserade standarder offentliggjordes enligt direktiven i Europeiska unionens officiella tidning.

Uttalande om WEEE-symbolen

Denna symbol på produkten eller på förpackningen indikerar att denna produkt inte får kasseras med ditt andra hushållsavfall. Istället är det ditt ansvar att kassera din utrustning genom att överlämna den till en utsedd uppsamlingsplats för återvinning av elektronisk utrustning. Den separata insamlingen och återvinningen av din utrustning hjälper till att bevara naturresurser och säkerställa att den återvinns på ett sätt som skyddar människors hälsa och miljön. För mer information om var du kan lämna din utrustning för återvinning, kontakta din kommun, din hushållsavfallstjänst eller butiken där du köpte produkten.



Säkerhetsinformation

- Innan USB-bildskärmen installeras, läs noga igenom all dokumentation som medföljde förpackningen.
- För att förebygga eld eller elektriska stötar, utsätt aldrig bildskärmen för regn eller fukt.
- Försök aldrig att öppna USB-bildskärmens hölje.
- Innan du använder denna USB-bildskärm, se till att alla kablar är korrekt anslutna och att strömkablarna inte är skadade. Om du upptäcker någon skada, kontakta omedelbart din återförsäljare.
- Undvik att utsätta produkten för damm, fukt och extrema temperaturer. Placera inte USB-bildskärmen på platser där den kan bli våt. Placera USB-bildskärmen på en stabil yta.
- Tryck aldrig in föremål eller spill vätska i öppningarna på USB-bildskärmens hölje.
- Om du får tekniska problem med USB-bildskärmen, kontakta en kvalificerad servicetekniker eller återförsäljaren.
- Denna USB-bildskärm drivs av USB-port som överensstämmer med LPS och SELV-kretsar i enlighet med IEC60950-1:2005.

VARNING!

Användning av andra hörlurar än vad som anges kan leda till hörselskador på grund av för högt ljudtryck.

Bekräfta att distributionssystemet i byggnadsinstallationen har en effektbrytare med 120/240 V, 20 A märkeffekt (maximalt).

Om elsladden har en kontakt med 3 stift, ska den anslutas till ett jordat uttag för 3 stift. Sätt inte kontaktens jordstift ur funktion genom att t.ex. ansluta en adapter för 2 stift. Jordstiftet är en viktig säkerhetsfunktion.

Stabilitetsrisk.

Produkten kan falla, orsaka allvarliga personskador eller dödsfall. För att förhindra personskador ska produkten fästas ordentligt i golvet/på väggen i enlighet med monteringsanvisningarna.

Produkten kan falla, orsaka allvarliga personskador eller dödsfall. Många personskador, speciellt på barn, kan förhindras genom att vidta enkla åtgärder som:

Använd ALLTID skåpen eller stativen eller monteringsmetoder som rekommenderas av tillverkaren av produktsatsen.

Använd ALLTID möbler som kan ge säkert stöd åt produkten.

Se ALLTID till att produkten inte hänger utanför kanten på stödmöbeln.

Lär ALLTID barn om farorna med att klättra på möbler för att nå produkten eller reglagen.

Dra ALLTID sladdar och kablar som är anslutna till produkten så att man inte kan snubbla över, dra eller ta tag i dem.

Placera ALDRIG produkten på en ostadig plats.

Placera ALDRIG produkten på höga möbler (exempelvis skåp eller bokhyllor) utan att förankra både möbeln och produkten med ett lämpligt stöd.

Placera ALDRIG produkten på tyg eller andra material som kan placeras mellan produkten och möbeln den står på.

Placera ALDRIG föremål som kan locka barn att klättra, exempelvis leksaker och fjärrkontroller, ovanpå produkten eller möbeln som den står på.

Om den befintliga produkten ska förvaras eller flyttas gäller samma som ovan.

Försäkran om begränsning av farliga ämnen (Indien) Denna produkt överensstämmer med reglerna i "Indiska regler för e-avfall (hantering), 2016" och förbjuder användning av bly, kvicksilver, hexavalent krom, polybromerade bifenyler (PBB) och polybromerade difenyletrar (PBDE) i koncentrationer över 0,1 viktprocent i homogena material och 0,01 viktprocent i homogena material för kadmium, med undantag för de undantag som anges i schema 2 i regeln.

Underhåll och rengöring

- Rengöring. Stäng av projektorn och dra ur nätsladden. Rengör skärmytan med en dammfri, mjuk trasa. Svåra fläckar kan tas bort med en tygduk som är fuktad med ett mildt rengöringsmedel.
- Undvik att använda ett rengöringsmedel som innehåller alkohol eller aceton. Använd rengöringsmedel avsedda för användning på LCD-skärmar. Spruta aldrig rengöringsmedel direkt på skärmen eftersom det kan droppa in i skärmen och orsaka elektriska stötar.

Följande symptom är normal för skärmen:

- Du kan se en aningen ojämn ljusstyrka på skärmen beroende på det skrivbordsmönster som du använder.
- När samma bild visas i flera timmar kan en efterbild av föregående skärm visas efter att du har ändrat bild. Skärmen återhämtar sig långsamt eller så kan du stänga av skärmen i flera timmar.
- När skärmen blir svart eller blinkar, eller inte fungerar längre, kontakta din återförsäljare eller serviceverkstad för att åtgärda det. Försök inte reparera skärmen själv!

Normer som används i denna manual



WARNING! Information för att förhindra skador på dig själv när du försöker utföra en åtgärd.



FÖRSIKTIGHET! Information för att förhindra skador på komponenter när du försöker utföra en åtgärd.



VIKTIGT! Information som du **MÅSTE** följa för att slutföra en åtgärd.



OBS! Tips och ytterligare information för att hjälpa dig att slutföra en åtgärd.

Vart man hittar mer information

Se följande källor för ytterligare information och för produkt- och programuppdateringar.

1. ASUS webbplatser

ASUS webbplatser ger uppdaterad information över hela världen för ASUS hårdvaru- och programprodukter. Se <http://www.asus.com>

2. Ytterligare dokumentation

Produktförpackningen kan innehålla ytterligare dokumentation som lagts till av din återförsäljare. Dessa dokument är inte en del av den vanliga förpackningen.

Återtagningstjänster

ASUS återvinnings- och återtagningsprogram kommer från vårt åtagande mot de högsta normerna för att skydda vår miljö. Vi tror på att tillhandahålla lösningar för våra kunder så att de kan ta ansvar för återvinning av våra produkter, batterier och andra komponenter samt förpackningsmaterial.

Gå till <http://csr.asus.com/english/Takeback.htm> för detaljerad återvinningsinformation i en annan region.

Produktinformation för EU:s energimärkning



1.1 Välkommen!

Tack för att du köpt ASUS® USB monitor!

Den senaste USB-bildskärmen från ASUS ger en utmärkt bärbarhet och enkelhet i ditt dagliga liv och förbättrar både din visningsupplevelse och stil.

1.2 Förpackningens innehåll

Kontrollera att förpackningen innehåller följande objekt:

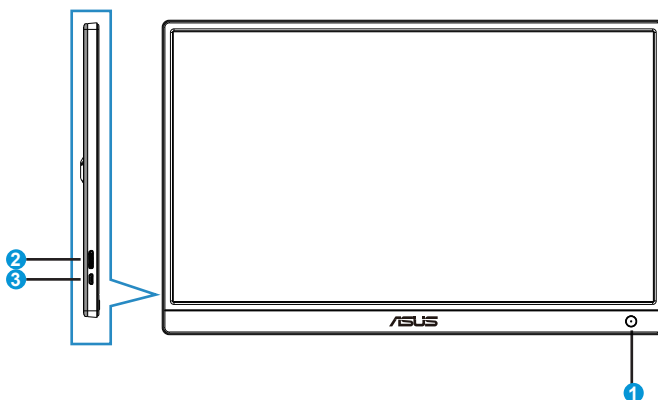
- ✓ USB-bildskärm
- ✓ Snabbstartsguide
- ✓ Garantikort
- ✓ Micro B USB 3.2-kabel
- ✓ Skyddsfodral



-
- Om något av ovanstående objekt är skadat eller saknas, kontakta din återförsäljare omedelbart.
-

1.3 Introduktion till skärmen

1.3.1 Frontvy



1. Strömbrytare/strömindikator
 - Tryck på den här knappen för att sätta på eller stänga av bildskärmen.
 - Färgen för strömindikatorn anges i tabellen nedan.

Status	Beskrivning
Blå	PÅ
Gul	Standbyläge
Mörk	AV

2. Micro B USB 3.2-port
 - Anslut till din PC/NB med den medföljande kabeln.
3. Micro B USB 2.0-port
 - Om den anslutna datorn/NB:n inte har tillräcklig strömförsörjning för USB-bildskärmen via USB 3.2 kan denna port användas för att ge extra ström till bildskärmen.
4. Knapp för justering av ljusstyrka
 - Dessa knappar används för att justera skärmens ljusstyrka, tryck länge på "+" eller "-" för att justera.

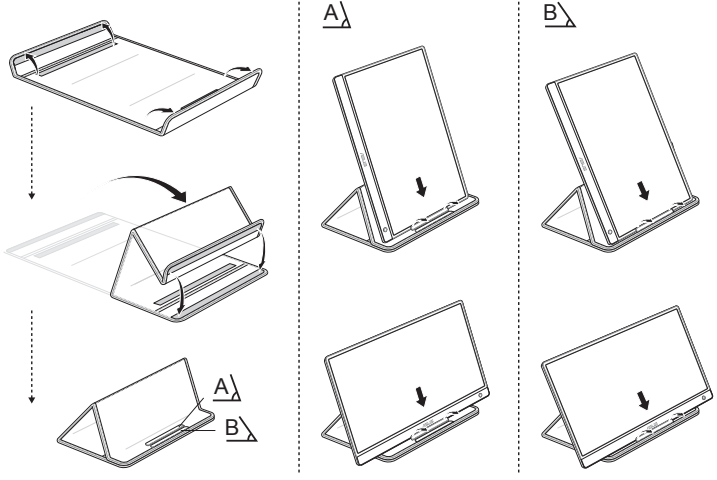
1.3.2 Roterar automatiskt

Vår USB-bildskärm är utrustad med **G-sensor** för att upptäcka dess position i realtid. Skärmbilden ändras automatiskt från liggande till stående läge, eller vice versa, beroende på bildskärmens aktuella position.



- Automatisk rotation stöds av programvaran DisplayWidget Lite och fungerar endast i Windows OS. Gå till produktsidan på www.asus.com för att ladda ner den senaste versionen av DisplayWidget Lite för denna funktion.
-

2.1 Stående positioner



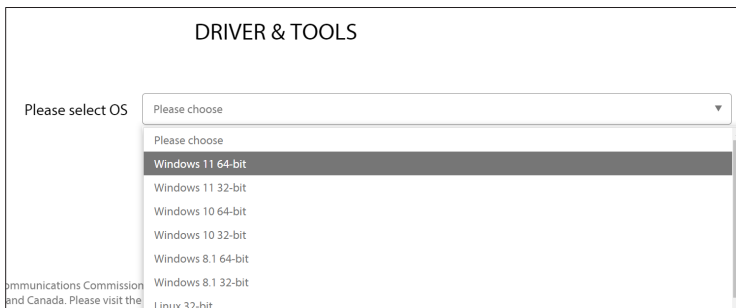
2.2 Anslutning av USB-kabel

Du **MÅSTE** ladda ner och installera drivrutinen innan du ansluter MB166B till din dator. Du kan behöva starta om Windows efter installationen av drivrutinen för att korrekt aktivera **MB166B**.

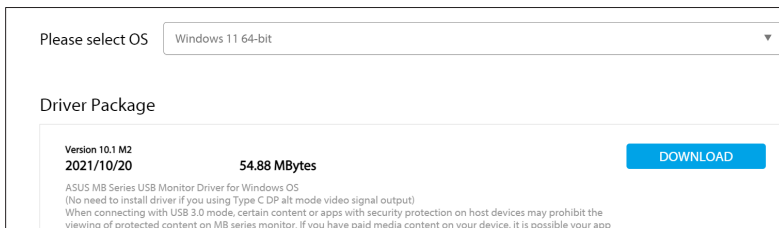


Guide för installation av drivrutin

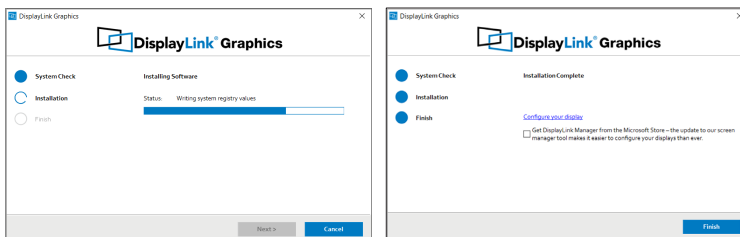
- Gå till ASUS officiella webbplats www.asus.com och sök efter MB166B, gå in på produktsidan och hitta fliken "Support" på produktsidan, välj sedan "Driver &Tools" (Drivrutiner och verktyg)
- Välj ansluten dators operativsystem i enlighet med detta



- En drivrutin som passar ditt operativsystem visas, ladda ner och kör drivrutinsfilen när nedladdningen är klar



- Följ instruktionerna för att installera drivrutinen och vänta några minuter tills skärmen aktiveras



2.3 Programvaran DisplayWidget Lite

Gå till ASUS officiella webbplats www.asus.com och sök efter MB166B, gå in på produktsidan och hitta fliken "Support" på produktsidan, välj sedan "Driver & Tools" (Drivrutiner och verktyg). Om du väljer Windows OS kommer du att se programvaran DisplayWidget Lite i listan. Ladda ner och installera den här programvaran för att aktivera "auto rotation" (automatisk rotation) och "contrast adjustments" (justering av kontrast).

*programvaran stöder endast automatisk rotation och justering av kontrast, alla andra funktioner i programvaran kommer att vara nedtonade.

3.1 Specifikationer

Modell	MB166B
Panelstorlek	15,6" (16:9, 39,62 cm) bredbild
Upplösning	1920 x 1080
Ljusstyrka (typ.)	250 cd/m ²
Kontrast (typ.)	1000:1
Skärmfärger	16,7 M
Digital inmatning	USB 3.2 Gen 1
Färger	Svart
Strömförbrukning	≤ 7 W
Drifttemperatur	0° ~ 40°
Fys. Mått (BxHxD)	360,14 x 225,64 x 11,8mm
Förpackningens mått (BxHxD)	434 x 290 x 76 mm
Nettovikt (ca.)	0,78 kg
Bruttovikt (ca.)	1,65 kg
Myndighetsgodkännande	UL, CB, CCC, ErP, BSMI, EAC(CU), RoHS, WEEE, J-MOSS, CE, FCC, KCC, VCCI, RCM, Energy Star 8.0

*Specifikationerna kan ändras utan föregående meddelande.

3.2 Felsökning (FAQ)

Problem	Möjlig lösning
Strömindikatorn är inte PÅ	<ul style="list-style-type: none">• Tryck på ⏻-knappen för att kontrollera om skärmen är PÅ.• Kontrollera att USB-kabeln är ordentligt ansluten till bildskärmen och eluttaget.
Strömindikatorn lyser gult och ingen bild syns	<ul style="list-style-type: none">• Kontrollera att skärmen och datorn är PÅ.• Kontrollera att USB-kabeln är ordentligt ansluten mellan USB-bildskärmen och datorn.• Inspektera signalkabeln och kontrollera att ingen av stiften är böjda.• Anslut datorn till en annan tillgänglig skärm för att kontrollera att datorn fungerar korrekt.
Strömbrytarlampan och skärmen tänds och släcks kontinuerligt	<ul style="list-style-type: none">• Kontrollera att USB-kabeln är korrekt ansluten mellan USB-skärmen och datorn via Micro B USB 3.2-porten.• Anslut en annan giltig strömkälla (från adapter/dator/powerbank) till USB-skärmen via Micro B USB 2.0-porten för att ge extra ström till skärmen.
Skärmbilden studsar eller ett vågmönster förekommer i bilden	<ul style="list-style-type: none">• Kontrollera att USB-kabeln är ordentligt ansluten mellan USB-bildskärmen och datorn.• Flytta undan elektroniska enheter som kan orsaka elektriska störningar.
Skärmbilden uppvisar färgdefekter (vitt ser inte vitt ut)	<ul style="list-style-type: none">• Kontrollera USB-kabeln och se till att inget av stiften är böjda.